

安心感地域 No.1を目指します!!



7 2023  
July

Vol. 304

JAはくし

# かけはし



HP



instagram



LINE

7月号表紙：JAグリーンはくいの壁画パネルを制作した羽昨工業高校デザインコース3年生のみなさん



羽咋工業高校デザインコースの生徒が制作

## JAグリーンはくいに地元農産物の壁画パネル

JAグリーンはくいに地元農産物をモチーフにした壁画パネルが設置されました。羽咋工業高校の建設・デザイン科デザインコースの3年生12人が制作し、JAの山本好和組合長が6月8日、感謝状を贈りました。津梅日向さんは「地域活性化につながると思うと作りがいがあつたと語りました。

JAグリーンはくいの改装オープンに合わせてJAが企画し、2月に同校に依頼しました。特産のスイカやダイコンなど24枚を制作。1人2作品ずつ担当し、24種類の農産物をキャラクターで表現しました。クワイを描いた居田朋奈さんは「自分が作ったものが大きく飾られることはすごく嬉しい」と喜びました。イラストはJAの新しい職員証にもデザインされています。



描いた農産物キャラクターの壁画パネルと生徒たち  
(JAグリーンはくい)

JAはくい担い手青年部

## 技術改善へ農研機構研究員と意見交換

農業・食品産業技術総合研究機構（農研機構）は6月22日、経営面積の拡大に向けた省力・低コスト化にチャレンジしている、JAはくい担い手青年部の原雅幸部長の圃場を視察しました。

羽咋市西潟町と東潟町で行われ、生産者や農研機構研究員、羽咋農林事務所など約30人が参加し、意見交換を行いました。交換した意見を参考に、農家のサポートができる最適な方法を模索する考えだといいます。

視察した圃場は、直播の試験播種を5月上旬に行っており、打込条播専用ドローンや代かき同時播種機など、4つの方法で実証。参加した長瀬明副部長は「農家の声を直接届ける貴重な機会。現地を見てもらい、技術課題の改善につなげたい」と期待しました。



試験播種した圃場を視察する様子  
(羽咋市西潟町)

JAはくいのと里山自然栽培部会

## アイガモロボで雑草抑制

JAはくいは5月下旬、水田の自動除草ロボット「アイガモロボ」の貸出を開始しました。3月に5台導入し、のと里山自然栽培部会の米生産者を対象に有償で貸し出しました。本年度は部会員5人が6月20日頃まで利用しました。

4.5畝で作付する同部会の新田聡部会長は、5月31日に利用を開始。50坪の圃場にアイガモロボを浮かべ、タブレット端末を操作して航行ルートを設定しました。新田さんは「これまでチェーンを引きずって田んぼの中を歩き、半日かけて作業していた。年々作付面積が増えていく中で、効率よくサポートしてくれるので助かる。反収6俵を目指して頑張りたい」と意気込みました。



アイガモロボを水田に浮かべる新田部会長  
(羽咋市鹿島路町)

## JAはくいぶどう部会 デラウェア初出荷



「デラウェア」の初出荷に向けた巡回の様子  
(宝達志水町)

JAはくいぶどう部会は7月2日、「デラウェア」を初出荷しました。8月上旬までに金沢と七尾、富山の各市場へ出荷します。

初日は、宝達志水町の2戸が2キロ入り48箱、3キロ入り32箱を南部育苗センターに持ち込みました。米沢忠尋部会長は「例年並みに良い感じに仕上がった。粒も大きくて糖度も高い」と話しました。

デラウェアは、宝達志水町と羽咋市の24戸の農家が3.6畧で栽培。今年は約18トンの出荷を見込みます。近年は、「ルビーロマン」と「シャインマスカット」の生産に力を入れていますが、米沢部会長は「デラウェアもまだまだ人気がある。たくさんの人に味わってもらいたい」と語りました。

## 第10期のと里山農業塾 夏野菜の栽培管理を学ぶ



ズッキーニの芽かき作業のポイントを確認  
(羽咋市中川町)

JAはくいが運営するのと里山農業塾は6月10日、塾生23人が出席し、肥料や農薬、除草剤を使わない夏野菜の栽培管理について、講習を行いました。

研修圃場では、キュウリやジャガイモ、枝豆などの全10種類の夏野菜が定植されており、この日はサトイモとズッキーニの誘引作業や芽かき作業を実施しました。

滋賀県から通っている小嶋喜美子さんは、「講義で習った作物を家で実践している。分からないところを見比べて、参考にできるのが嬉しい」と話しました。定植した夏野菜は、7月下旬ごろに収穫を予定しています。

## JAはくい年金友の会 総会 和倉温泉で交流深める



懇親会(宝達支部)で豪華な食事を堪能しました  
(和倉温泉 あへの風)



カラオケで盛り上がりました  
(羽咋支部)

JAはくい年金友の会は、第23回総会を開催。宝達志水支部は6月27日に72名、羽咋支部は6月29日に115名が参加して行われました。

総会は、新型コロナウイルスでの中止を経て4年ぶりの開催です。和倉温泉「あへの風」で行われ、総会後の懇親会では、カラオケなどで楽しい時間を過ごし、交流を深めました。

## JAはくい押水花木部会 「オタフクナンテン」産地化へ



定植したオタフクナンテンと稲垣部会長(中央)ら生産者  
(宝達志水町森本)

JAはくい押水花木部会は、関西の市場で人気が高い「オタフクナンテン」の栽培を始めました。若手農家を中心に取り組み、産地化を目指します。6月9日、市場関係者が宝達志水町森本の畑を視察し、生産者と意見を交わしました。

オタフクナンテンは近年、正月のフラワーアレンジメント用に需要が増える一方、供給が少ないといえます。産地育成に取り組み、様々な花いちばから生産を薦められ、部会員4人が1000株ずつ苗を植えました。

稲垣稔博部会長は「部会全体で作付面積を増やし、大規模な生産にするためには、栽培管理のしやすさが必要だ。まずは若手で挑戦したい」と意気込みました。

## JAはくいスモモ部会 「大石早生」初出荷、甘さ・香りよし



初出荷を迎えたスモモ「大石早生」と松井部会長(左)  
(押水青果物集荷場)

JAはくいスモモ部会は6月26日、押水青果物集荷場で「大石早生」の出荷を始めました。宝達志水町押水地区は県内唯一のスモモ産地で、11戸が1.8畝で栽培します。初日は、約200箱(1箱2キ)が持ち込まれました。

着果数量は平年並みで、大玉傾向に加えて良好な仕上がりが。今後は「ソルダム」「サマーエンジェル」「太陽」などの品種をリレーして、8月中旬まで金沢の市場へ出荷します。

松井良久部会長は「例年通りの甘さで、香りも良い。美味しくできたと思う」と話しました。同部会は今年度、販売金額550万円を目指します。

## JAはくいそさい部会 シャリ感強い「能登すいか」試し割り



スイカを試し割りして確認する生産者  
(園芸総合集出荷場)

JAはくいそさい部会は7月3日、スイカの試し割りを羽咋市の園芸総合集出荷場で行いました。生産者が持ち寄ったスイカを割って果肉の状態や糖度を確認し、7日から出荷を始めることに決めました。

今年の生育は概ね良好。初期成育段階では気温が低く推移し、生育が遅れると思われましたが、梅雨入り後の気温が上昇したため、例年通りの出荷時期となりました。長濱恵司部会長は「糖度は十分にあり、シャリ感の強いものに仕上がった。美味しくできたと思う」と話しました。

同部会は今年、20戸が25.9畝で栽培。主に関西市場に向けて「能登すいか」として出荷します。

## JAはくい白ネギ部会 「能登白ねぎ」圃場巡回



能登白ねぎ圃場巡回の様子(宝達志水町散田)

JAはくい白ねぎ部会は7月4日、能登野菜「能登白ねぎ」の圃場巡回を行いました。生産者らが参加しました。各圃場の生育段階や栽培管理状況を確認。意見を交わり、品質向上に向けて意識を統一しました。

同部会は今年、13戸が約4畝で栽培。北出和明部会長は「順調に生育している。これから雑草との戦いが始まるし、防除の徹底にも努めたい」と話しました。

出荷開始は7月中旬を予定しています。

## JAはくいナス部会 長ナス「黒陽」、生育順調



ナスの生育状況を確認する生産者ら(羽咋市釜屋町)

JAはくいナス部会は6月28日、圃場巡回を行いました。部会員6戸が参加し、生育状況を確認しました。

圃場巡回では、羽咋農林事務所の職員が長ナスの「黒陽」の大きさと長さを確認しました。

同部会の安達忠俊部会長は「生育は順調。これから気温が高くなるので、水の管理をしっかりとしていきたい」と話しました。

出荷開始は7月中旬を見込みます。

## 女性部

### ハーブの寄せ植え楽しむ



6月11日にJA本店で、ハーブとミニトマトの寄せ植え教室を行いました。全6種類を寄せ植えし、17人が参加しました。

### はちみつで初夏の梅仕事



6月10日に、(株)藤井養蜂場の担当者による、オンライン講座をJA本店で開催。カリカリ梅ジュースの作り方などを学びました。

### 「能登すいか」集出荷場見学会

日時：7/24(月) 10:20～11:00  
 集合：邑知の郷公園 駐車場(羽咋市中川町へ50)  
 対象：女性部員、小中学生のお子様・お孫様  
 定員：20名※申込多数の場合は調整させていただきます。  
 内容：・JAはくい園芸総合集出荷場の見学(機械で選別され、箱詰めされる様子など)  
 ・JA管内のスイカ生産についてお話  
 参加費：無料 ※申込期日 7/20(木)  
 <<お申込み・お問合せ>>  
 JA女性部 事務局 ☎26-3301 (CS推進室)

## 県政バス in 金沢

JAはくい女性部は6月15日・23日に女性県政学習バスに参加しました。両日合わせて77人が参加しました。

### 石川県消費生活支援センター



バスボムを作る参加者

詐欺未然防止のミニ講座後、バスボム作りを体験しました。



宮崎禮子部長



綺麗なマール模様に出来ました！

### 石川県立図書館



種類豊富な本がずらり！

石川県立図書館の設計デザインや仕組みを学び、読書や施設内のカフェを楽しみました。



# 特集

## 第25回 JAはくい通常総代会 共乾施設再編など承認



あいさつをする山本組長  
(コスモイル羽昨)

JAはくいは6月24日、コスモイル羽昨で第25回通常総代会を開きました。その後の理事会で、代表理事組合長に山本好和氏を再任しました。今回で3期目。総代380人(書面議決含む)が出席し、事業計画や役員を選任など全7議案が可決承認され、4件の報告がありました。

令和5年度は、第7次中期計画の2年目。計画では、創造的自己改革の基本目標である「農業者の所得増大」「農業生産の拡大」「地域の活性化」の実践において、共同乾燥調製施設の再編整備等を進めていきます。昨年度の事業総利益は15億6189万円、経常利益は2億7813万円、当期末処分剰余金は8億4506万円。出資配当率は年1.0%。事業分量配当金は主食用米30キロ当たり

### 第25回通常総代会 提出議案

- 第1号議案 第25年度(令和4年度)事業報告及び剰余金処分案の承認の件
- 第2号議案 第26年度(令和5年度)事業計画の設定の件
- 第3号議案 共同乾燥調製施設再編整備計画の件
- 第4号議案 JAグリーンはくいの(株)ジャコム石川への経営移管の件
- 第5号議案 定款および定款附属書総代選挙規程の一部変更の件
- 第6号議案 役員を選任の件
- 第7号議案 理事及び監事の報酬に関する件
- 報告事項1 第25年度(令和4年度)貸借対照表、損益計算書、注記表、附属明細書等について
- 報告事項2 JAバンク基本方針の変更について
- 報告事項3 株式会社JAサービスの営業報告について
- 報告事項4 株式会社JAアグリはくいの営業報告について

### 表彰

- 《農業振興功労賞》 農事組合法人辻本屋 辻本 長衛
- 《永年勤続役員功労賞・5期》 中村 辰生
- 《永年勤続職員功労賞・30年》 石山 薫

200円で昨年と変わらず、新たに水稲種子出荷数量20キロ当たり200円の配当が追加されました。山本組長はあいさつで、米価下落や資材高騰の深刻さに触れ、「水田フル活用による2年3作体系確立など、農家所得向上に向けて計画的に進めていく。地域になくはならないJAとして認められるよう、自己改革に取り組みたい」と語りました。岸博一羽昨市長(代理)、寶達典久宝達志水町長らが祝辞を述べました。



表彰を受ける  
辻本長衛さん(左)

羽昨市辻本長衛さん 農業振興功労賞 耕作を求める農地を積極的に受け入れ、地域農業の振興と保身に寄与されたとして、農事組合法人辻本屋の辻本長衛さんが表彰されました。辻本さんは「これからも農業に励みたい。いつも支えてくれる家族に感謝している」と話しました。

# 新役員紹介

役員定数 理事18名／監事6名

## 山本組合長を再任



代表理事組合長  
山本 好和  
(羽咋市柳田町)

組合員の皆様には、平素より当組合事業に格別のご厚情を賜り、心から御礼申し上げます。

この度、第25回通常総代会後に開催されました、組織理事会において、代表理事組合長に再任いただき、前期に引き続き重責を担うこととなりました。農業・JAを取り巻く環境は一段と厳しさを増すなか、その責任の重さを痛感し、誠実に職務を全うする所存でございます。

本年は、第7次中期計画の2年目にあたり、自己改革の更なる進化を求め、役員員が心をひとつにして取り組んで参ります。

営農部門では、共同乾燥調製施設の機械設備の修繕費が増大となっており、農業従事者の後継者不足や利用率の低下、資材

価格高騰などの状況を踏まえ、処理能力を増強した2施設へ再編整備を行います。また経済部門では、現在あるJAグリーンはくいを(株)ジャコム石川へ経営移管を行い、食料・生活中心の店舗として健全化を図りながら、地域の活性化に貢献してまいります。

引き続き、組合員の皆様のご理解とご支援をお願い申し上げます。就任のごあいさついたします。



理事  
村 桂司  
(羽咋市千路町)



理事  
村田 文彦  
(志賀町甘田)



理事  
榎谷 武史  
(羽咋市本町)



理事  
勝田 永彦  
(羽咋市四町)



理事(女性理事)  
中村 澄江  
(宝達志水町宿)



理事(女性理事)  
杉中 由美子  
(宝達志水町敷浪)



理事  
野村 清志  
(宝達志水町紺屋町)



理事  
村上 久志  
(宝達志水町御館)



理事  
土上 弘之  
(宝達志水町柳瀬)



理事  
大窪 哲夫  
(羽咋市福水町)



理事  
猪俣 大  
(羽咋市酒井町)



理事(女性農業者)  
山上 真美  
(羽咋市粟生町)



理事  
宮本 稔也  
(宝達志水町二口)



理事(青年農業者)  
原 雅幸  
(羽咋市千代町)



理事  
金曾 新太郎  
(宝達志水町子浦)



代表監事  
中西 智彦  
(宝達志水町畠田)



常勤監事  
上野 浩幸  
(宝達志水町吉野屋)



監事  
森田 克秀  
(羽咋市石野町)



監事  
上月 正美  
(宝達志水町下石)



監事  
山崎 和広  
(羽咋市本江町)



員外監事  
宮島 勝  
(七尾市国分町)

役員の任期は、令和7年度事業の決算に関する第28回通常総代会が終了するまでの3年間です。

# 【第1号議案、報告事項1】

## 第25年度(令和4年度) 貸借対照表、損益計算書、剰余金処分案について

### 貸借対照表(B/S)

運用(資産)	調達(負債・純資産)
預金 532.9億円 (系統・系統外)	貯金 675.1億円 (当座性・定期性)
有価証券39.2億円	出資金 13.5億円
貸出金111.0億円	その他 11.1億円 各事業負債 諸引当金等
固定資産23.8億円 外部出資32.0億円	利益準備金53.1億円
その他 13.9億円 経済事業資産 共済事業資産等	
<b>752.8億円</b>	<b>752.8億円</b>

※単体自己資本比率 24.45%

負債の部の主なものが皆様からお預かりしています「貯金」で675億1千万円。純資産の主なものが「出資金」13億5千万円と「利益準備金」53億1千万円で、その他を含めて752億8千万円となりました。それらを基に運用部門では、「預金」が532億9千万円、「貸出金」111億円、その他を含めた合計額で752億8千万円となりました。期末における「単体の自己資本比率」は24.45%で、銀行の国際統一基準並びに、JAバンク基本方針の求めるレベルを大きく上回る状況となっております。

### 損益計算書(P/L)

信用事業総利益	共済事業総利益	購買事業総利益	福祉事業総利益	販売事業総利益	其他事業総利益
3億62百万円 (計画比97.9%)	4億44百万円 (計画比103.2%)	4億28百万円 (計画比117.3%)	1億47百万円	1億10百万円	71百万円
事業総利益 15億62百万円(計画比104.8%)					
事業管理費(人件費・施設費・業務費等) 13億67百万円(計画比98.2%)					事業利益 1億95百万円 (計画比198.1%)
税引前当期利益 (事業外+特別含む) 2億35百万円					
当期剰余金 2億00百万円 (計画比218.5%)	法人税等 35百万円	当期剰余金 2億00百万円	前期繰越剰余金ほか 6億45百万円	当期未処分剰余金 8億45百万円	

各事業を集計した「事業総利益」は15億62百万円、事業総利益から人件費や施設費などの事業管理費13億67百万円を差し引いた「事業利益」は1億95百万円となりました。

「事業利益」に事業外及び特別損益を加減した「税引前当期利益」は2億35百万円で、税引前当期利益から法人税など35百万円を差し引いた「当期剰余金」は2億円。最終的に「前期繰越金」や施設整備積立金などの積立金取崩額を加えた「当期未処分剰余金」は、8億45百万円となりました。

### 第25年度(令和4年度)剰余金処分案

1. 当期未処分剰余金	845,060,400円	
2. 剰余金処分類	491,059,337円	…(1)+(2)
(1) 積立金として	440,000,000円	
① 利益準備金(当期剰余金の20%以上)	40,000,000円	
② 任意積立金	400,000,000円	
1) リスク管理積立金	(40,000,000円)	
2) 施設整備積立金	(360,000,000円)	
(2) 配当金として	51,059,337円	
① 出資配当金(年1.0%)	13,435,518円	
② 事業分量配当金	37,623,819円	
3. 次期繰越剰余金	354,001,063円	…1-2

「当期未処分剰余金」のうち、4億9,105万9,337円を剰余金処分類として、積立金と配当金にあてます。「組合員への配当金」の内訳として、「出資配当金」では、年1.0%の割合による13,435,518円。「事業分量配当金」では、主食用米の出荷数量に基づく30kgあたり200円と、水稻種子出荷数量に基づく20kgあたり200円を積算した3,762万3,819円を予定しています。また、「当期未処分剰余金」から「剰余金処分類」を差し引いた3億5,400万1,063円を次期繰越金として計上いたします。

総代会資料はホームページに掲載しております。支店でもお配りしております。



# JAグリーンはくい **リニューアルオープン** たくさんのご来店ありがとうございました！



買い物客で賑わうJAグリーンはくい



広くなった店内。ゆっくり回れます！

JAグリーンはくいが6月10日に、リニューアルオープンしました。2000年のオープン以来、初めての大規模改装です。リニューアルを記念して同日から2日間、野菜の詰め放題やキッチンカーの出店などが行われました。

資材館との間の壁を撤去し、食品売り場を1.5倍に拡大。産直野菜や魚肉類、総菜などの品揃えを増やしました。

開店前から行列ができ、来店客は「広く感じる。前より野菜も多いので、たくさん利用したい」と喜びました。この日は農機・自動車フェアも開催され、家族連れで賑わいました。

## 新登場！ 鹿渡島 おさかなコーナー



七尾・鹿渡島定置の朝どれ鮮魚を毎日入荷しています！種類も豊富で鮮度が自慢です！



(株)鹿渡島定置  
 新田恭平さん

## たんぽぽ通信

### 【羽咋市デイサービスセンター】

#### レクリエーション



涼を求めて金魚すくいを楽しみました。

#### おやつ時間



外で食べるおやつはひと味違い、おいしくいただきました。

### あさがおの植え替え



きれいなあさがおの花がたくさん咲きますように。

### 【多機能ホームJAたんぽぽ】

#### 旬を味わう



笹のさわやかな香りを堪能でき、旬を感じました。



郷土料理として伝わる笹寿司を作りまし

#### 海までドライブ



久しぶりに砂浜を歩いたり、潮の香りを楽しみました。

#### 収穫



玉ねぎを収穫しました。

#### 外食



コロナ禍で外食できませんでしたが、久しぶりにお出かけしてきました。

#### 習字



とても上手に書けています。

### 福祉部門の『介護職』を募集しています！

『あなたの力』で、みんなを笑顔にしてみませんか！

【お問い合わせ】福祉ふれあい課

多機能ホームJAたんぽぽ ☎29-2880

## JA共済 優績ライフアドバイザー表彰

5月30日にホテル日航金沢で、「令和4年度JA共済優績ライフアドバイザー表彰式」が行われました。引き続き、組合員・利用者から選ばれ続けるJA共済を目指します。よろしくお願いいたします。

### 【表彰受賞者】

羽咋支店

銅賞 出越 純子  
銅賞・新人賞 芝田 凌平



受賞者を代表し賞状を受け取る芝田さん(左)



## りんごオーナー募集

【申込締切】7月24日(月)

鹿島路りんご生産組合では、令和5年度りんごオーナーを募集しています。甘くてジューシー、赤土で育ったりんごを収穫して味わいませんか？

品種	オーナー代金 (1本あたり)	保証個数
秋星 (10月中旬)	16,000円	80個
	21,000円	130個
王林 (11月上旬)	25,000円	160個
ふじ (11月下旬)	13,000円	80個
	17,000円	130個
	25,000円	160個
	33,000円	260個

【お問合せ・お申込み】 園芸課 ☎29-3155

## 宝達支店

『能登すいか』産直市開催!!

7月19日(水)・26日(水)  
8:30～

開催場所：アグリショップ宝達  
宝達支店併設  
(宝達志水町敷浪壺14番地)



※売り切れ次第  
終了となります。

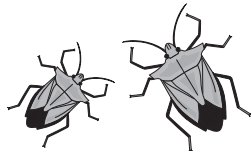
## 斑点米の発生防止対策を!!

〔米づくり情報〕

斑点米カメムシの被害防止のため、

**3回の仕上げ防除の徹底**を

お願いいたします!



### 理事会だより

第4回理事会 6月24日(土) 本店 大会議室

#### <議案>

- (1) 執行体制並びに代表理事の選任について
- (2) 理事の職務代理順位について
- (3) 特定理事の互選について
- (4) ㈱JAサービスへの役員等の派遣について
- (5) ㈱JAアグリはくいへの役員派遣について
- (6) 令和5年度理事報酬の決定について
- (7) 第25年度業務報告書及び連結業務報告書の行政庁提出について
- (8) 汎用コンパインの更新によるリース契約の締結について

### 編集後記

7月号をご覧いただき、ありがとうございます。スモモを始め、ブドウやスイカが続々と出番を迎え、いよいよ夏本番ですね。スモモを頂いたので、家族で食べたら大ハマリ。後日、JAグリーンで2パック買いました! 数年ぶりにマスク無しの夏なので、思いっきり楽しみたいと思います。皆さんも熱中症には気を付けて、思う存分楽しみましょう! (花村)

# まちがい探し

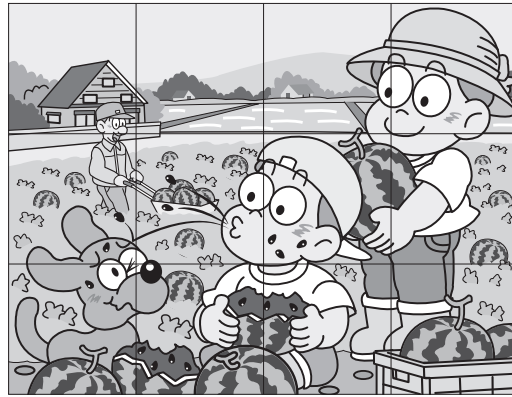
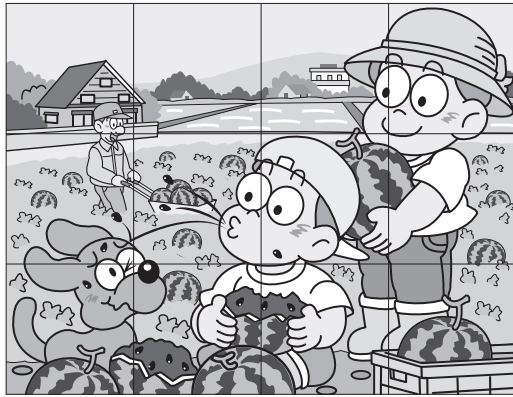
今回の賞品



JAグリーンはくいの商品券  
1000円分(抽選で10名様)

右のイラストには左のイラストと違う部分が5カ所あります。  
間違っている部分を下のイラストの中の数字でお書きください。

見つけて  
スッキリ!



## 先月号(6月号)の答え

- 2 ... 香りの流れが違う
- 4 ... 髪の巻き方が逆になっている
- 5 ... 窓が開いている
- 6 ... 犬の鼻の大きさが違う
- 11 ... ポケットにラベンダーがある

## 応募方法

ハガキに ①答え(5カ所の番号) ②住所・氏名・年齢・職業・電話番号 ③ご意見・ご感想・身近な話題などを添えてご応募下さい。

- 宛 先 / 〒925-8588 羽咋市太田町と105  
JAはくい本店 広報担当
- 応募締切 / 7月28日(金) 当日消印有効

☆郵送または、最寄りの支店にご持参ください。

※ご応募いただいたお客様の情報は、抽選及び発送の目的以外には利用いたしません。  
※ご意見やイラストは誌面で紹介する場合がございます。

6月号のご応募ありがとうございました。(応募29通)

山岸ひとみ 様 村本真理子 様 井戸 洋子 様 山崎美智子 様 須田千代子 様

図1 畑の準備

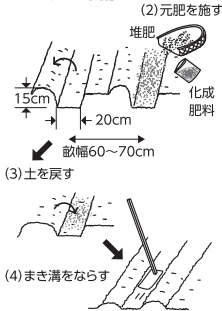


図2 種まき



図3 間引き

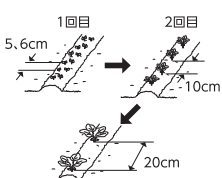


図4 追肥

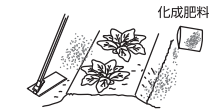
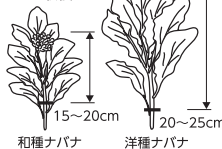


図5 収穫



あなたもチャレンジ! 家庭菜園

## ナバナ 春に先駆けて季節を味わう

ナバナは童謡でも歌われる春の花。種子から菜種油を採取し、つぼみと若い茎葉を食べる野菜です。味に癖がないので、サラダやあえ物、おひたしなどでいただきます。晩夏から初秋に種まきし、年内から早春に収穫します。「品種」と種と洋種の2種類があり、和種は葉色が黄緑で花茎とつぼみと葉を利用し、洋種は葉色が濃く、主に花茎と葉を食べます。和種には、早生品種に「秋華」(タキイ種苗)、「早陽一号」(サカタのタネ)、「CRR京の春」(丸種)、中晩生品種に「花飾り」(サカタのタネ)、「CRR華の舞」(丸種)などがあります。洋種には、「三重なばな」や「のらぼう菜」などがあります。

「畑の準備」種まき、または植え付け2週間前に、1平方m当たり苦土石灰100gをまき、深く土を耕しておきます。1週間前に畝幅60〜70cm、幅20cmくらい、深さ15cmくらいの溝を掘り、この溝1m当たり元肥として化成肥料(NPK各成分10%)100g程度と堆肥2kgを施して土を戻し、くわでまき床が平らになるようならします(図1)。

「種まき」じかまきでは、まき溝全体に2、3cmくらいの間隔に種まきします(図2)。覆土後に十分灌水し、べたがけ資材で覆って発芽や幼苗を保護します。なお、苗作りをする場合、9cmポリポットに5、6粒まき、2回に分けて間引きして本葉5、6枚の苗に仕上げ、株間20

cm間隔で畑に植えます。

「間引きと追肥、土寄せ」じかまきでは、1回目は本葉2、3枚時に株間5、6cm、2回目は本葉5、6枚時に株間10cmくらいに間引き、さらに本葉10枚時に株間を20cmくらいにします(図3)。最後の間引き後、畝の長さ1m当たり化成肥料30g程度をまき、軽く耕し、土寄せをしておきます。その後、1カ月に1回の割合で同様に追肥をします(図4)。

「病害虫の防除」生育初期は防虫ネットで被覆し、その後アブラムシには粘着くん液剤など、アオムシ、コナガにはアフーム乳剤、トアロー水和剤CTなどを使って防除します。

「収穫」という立ち後、和種ではつぼみが膨らんできたなら、開花前に先端15〜20cmを収穫します。洋種では本葉15枚くらいで上部を摘心し、脇芽を伸ばし、先端を20〜25cmで収穫します。いずれも、各節から多数の脇芽を同様の長さで収穫します(図5)。

※関東南部以西の平たん地を基準に記事を作成しています。

栽培カレンダー

月	8	9	10	11	12	1	2	3	4
中間地	●	▲	■	■	■	■	■	■	■
暖地	●	▲	■	■	■	■	■	■	■

●種まき ▲植え付け ■生育 ■収穫

園芸研究家  
成松 次郎

宝達支店・羽咋支店

新店舗オープン

1周年記念キャンペーン 2023 限定 10億円

金利  
上乘せ

キャンペーン期間

令和5年 6/12月  
8/31木

定期貯金  
(期間1年)

店頭金利 × 5倍 特別金利

年0.01% (税引後0.0079%)

30万円以上の自動継続扱いの定期貯金新規取引または増額取引をされた個人の方(ただし年金定期、年金福祉定期を除きます)※通帳式に限ります。

定期積金  
(期間1年以上)

店頭金利 × 5倍 特別金利

年0.01% (税引後0.0079%)

契約額50万円以上の定期積金新規取引(再契約含む)をされた個人の方(ただし満期分散式を除きます)※上記取引は口座振替扱いに限定させていただきます。

または

ダブルウォール  
ペアグラス  
プレゼント!



耐熱  
ガラス  
容量  
約230ml

※電子レンジ不可

※画像はイメージです。

※1契約者様につき1個とさせていただきます。  
※数に限りがありますので、なくなり次第左記の特別金利のご利用をお願いいたします。

・金利は年利率・税引前で表示しています。  
・特別金利は初回お預入れの満期日まで適用されます。満期日に当初お預入れ時と同じ期間で自動的に継続されます。お受け取りになる利息には、源泉分離課税20.315%(国税15.315%、地方税5%)がかかります。  
・金融情勢の変化等により特別金利は変動することがあります。  
・当JAにすでにお預入れいただいている定期性貯金の中途解約等による本キャンペーン取引は該当致しません。  
・ATMでのお手続きは対象外となります。  
・初回調整契約・減額継続は対象外となります。  
・10億円(定期貯金)・3億円(定期積金)に達し次第終了となります。

詳しくは、お近くのJA窓口までお気軽にお問い合わせください。

JAはくい 宝達支店 ☎29-3133 / 羽咋支店 ☎26-0008 / 本店 ☎26-3340

ホテル翠湖 夏のご案内

【会場食】お手頃コース

組員価格  
お人様あたり

<平日1室3~5名>

12,100円 (税込)

<土曜・休前日1室3~5名>

15,400円 (税込)

(1室2名様利用時は、+2,200円)  
入湯税別 150円/人



お手頃コース (※イメージ)

●お盆期間 8/10 から 8/15 は料金が異なります

お子様料理

お子様ランチ/1泊2食

6,050円 (税込)

子ども料理/1泊2食

7,150円 (税込)



子ども料理



お子様ランチ

※会場食とは、宴会場又は3階レストランにて他のお客様と同一会場です



会場食

+++こちら用紙ご持参の宿泊お客様 (JA 広報誌) +++

翠湖館内利用券 500円券

●おつり出ません●コピー不可●1団体につき1回限り  
●利用期限: 令和5年9月30日まで

~2023年納涼花火まつり~

- 開催日 2023年8月1日(火)から8月27日(日)
- 時間 21:00から21:13頃
- 場所 加賀市片山津温泉 柴山渦周辺
- 期間中毎夜開催 雨天・荒天時は中止に場合有り

8月25日(金) 26日(土) 27日(日) 3日間限定開催

出張販売駄菓子屋さん『秘密基地★箱宮BASE』がやって来る



◆2階ロビーにて15時から17時半まで開催いたします

♡嬉しい特典♡  
上記3日間ご宿泊お子様お一人様につき  
ワンコイン(100円相当分)を2枚サービス!!



ホテル 翠湖

【ご予約お問合せ】加賀市柴山町し50  
JA 共済 ホテル 翠湖  
TEL. 0761-74-5588